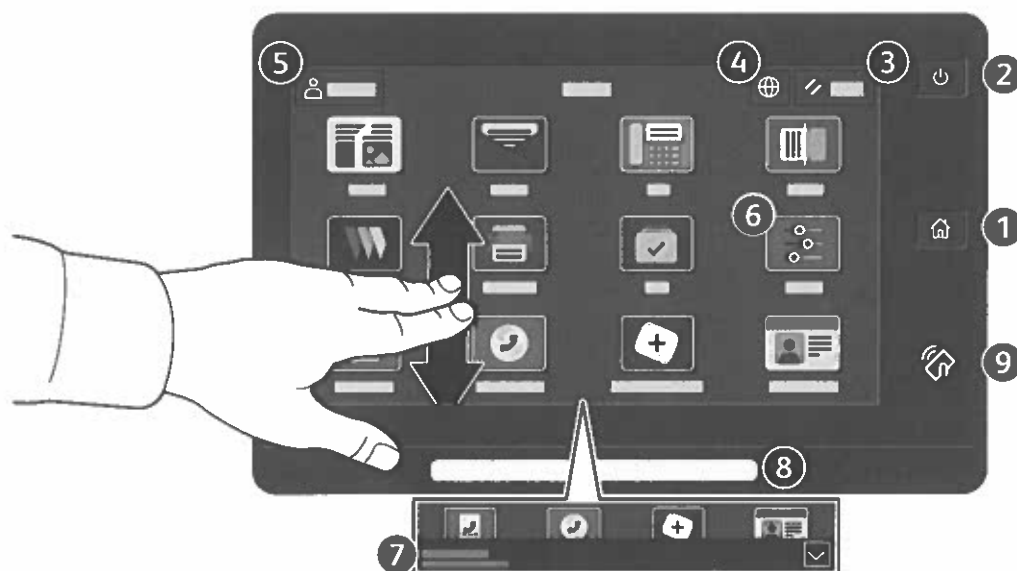


## Panou de comandă

Aplicațiile disponibile pot fi diferite în funcție de configurația imprimantei. Pentru detalii despre aplicații și despre funcții, consultați *Ghidul de utilizare*.



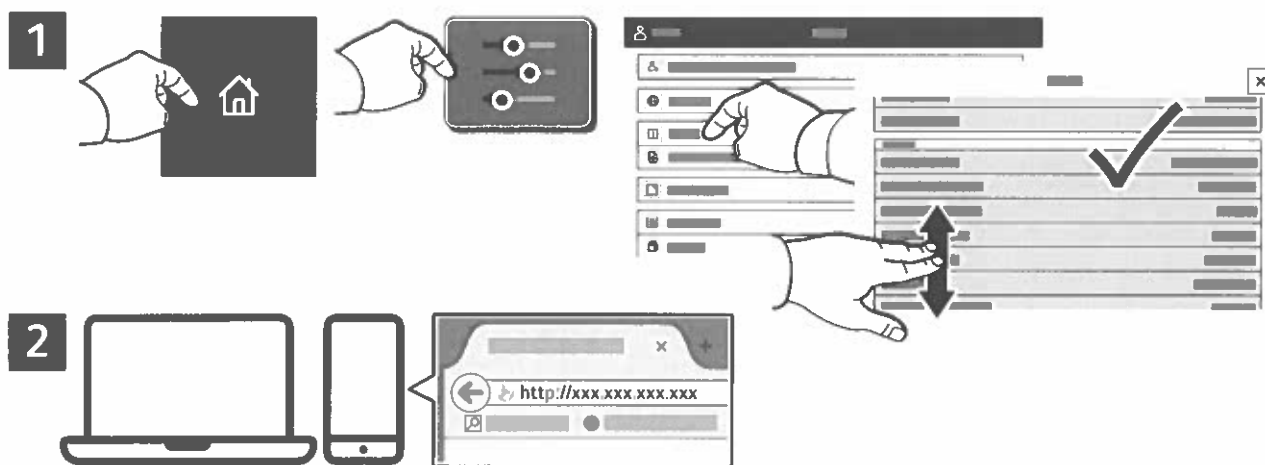
- ❶ **Ecran de pornire** permite revenirea în ecranul aplicației principale.
- ❷ **Pornire/reactivare** pornește imprimanta sau oferă opțiunea de trecere în stare de veghe, repornire sau oprire.
- ❸ **Resetare** readuce setările din toate aplicațiile la valorile implicite.
- ❹ **Limbă** permite alegerea unei limbi în care să se afișeze ecranele.
- ❺ **Conectare** este o funcție de acces la instrumente și setări speciale.
- ❻ **Aplicația Dispozitiv** asigură acces la informațiile despre imprimantă și la setările acesteia.
- ❼ **Bannerul de notificare** afișează starea imprimantei și avertismente. Pentru a vedea toate notificările, atingeți bannerul. Pentru a închide bannerul, atingeți săgeata jos.
- ❽ **LED-ul de stare** indică starea imprimantei. Pentru informații detaliate, consultați *Ghidul de utilizare*.
- ❾ **Zona NFC** permite asocierea cu un dispozitiv mobil pentru a putea imprima sau scana dintr-o aplicație.

## Serverul Web Încorporat

Cu serverul web inclus Xerox® puteți accesa detaliile de configurare ale imprimantei, starea alimentării cu hârtie și cu consumabile, starea lucrării și funcțiile de diagnoză prin rețea. De asemenea, puteți gestiona faxurile, e-mailurile și agendele cu adrese.

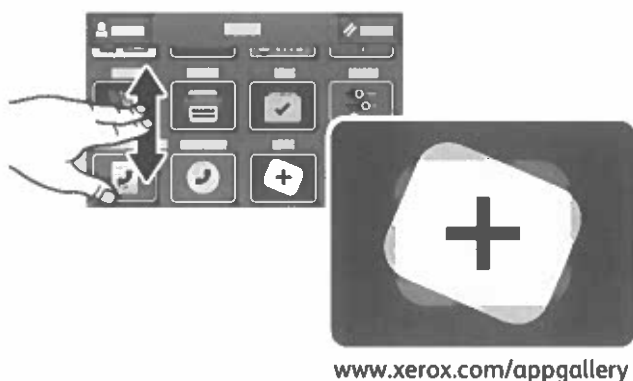
Pentru a vă conecta, tastați adresa IP a imprimantei într-un browser web. Adresa de rețea IPv4 se poate afișa pe ecranul senzorial al panoului de comandă. Atingeți aplicația **Dispozitiv** > **Despre**, apoi derulați în jos.

Pentru detalii despre utilizarea serverului web inclus, consultați *Ghidul de utilizare* de pe Xerox.com.



## Galerie de aplicații

Xerox App Gallery are o colecție din ce în ce mai mare de aplicații de productivitate pe care le puteți instala pe imprimantă. Găsiți aplicația în ecranul de pornire și creați direct utilizatorul de conectare sau accesați [www.xerox.com/appgallery](http://www.xerox.com/appgallery) pentru a vă conecta și a vă adăuga dispozitivul. Pentru a simplifica instalarea aplicației, introduceți în acreditările de conectare App Gallery numele de conectare utilizat pe imprimantă.



## Utilizarea hârtiei

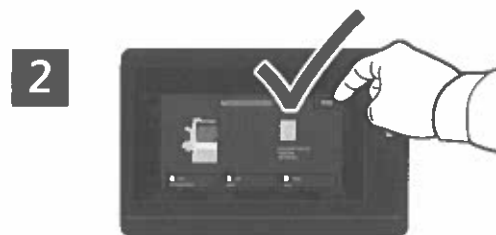
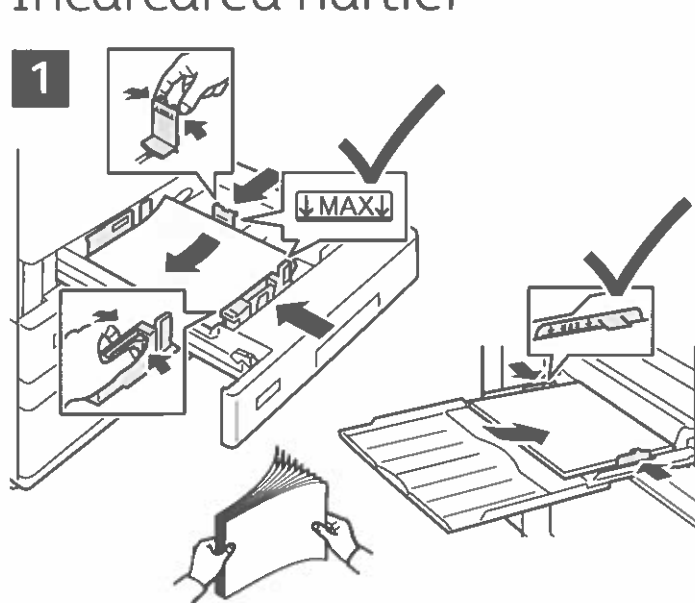
Pentru lista completă a tipurilor de hârtie adecvate pentru imprimanta dvs., consultați Recommended Media List (Listă de suporturi de imprimare/copiere recomandate) la:

[www.xerox.com/rmlna](http://www.xerox.com/rmlna) (S.U.A și Canada)

[www.xerox.com/rmleu](http://www.xerox.com/rmleu) (Europa)

Pentru detalii despre tăvi și despre hârtie, consultați *Ghidul de utilizare*.

## Încărcarea hârtiei



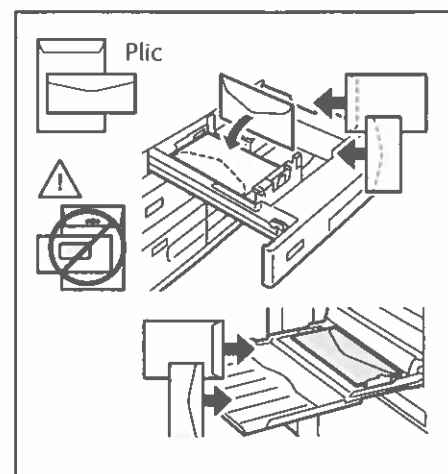
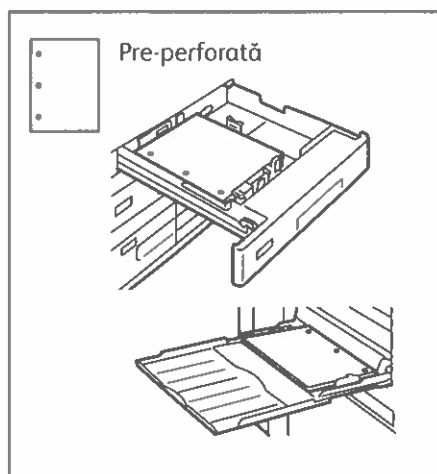
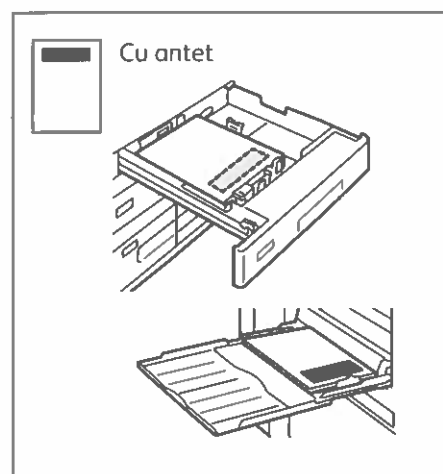
Confirmați sau, dacă este cazul, modificați setările de format și tip de hârtie.



Pentru a obține rezultate optime, filați marginile hârtiei. Reglați ghidajele astfel încât să se potrivească cu formatul hârtiei. Nu încărcați hârtie peste limita maximă de umplere.

Când imprimați, selectați opțiunile în driverul de imprimare.

## Orientarea hârtiei



## Scanarea. Trimiterea e-mailurilor

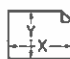
Dacă imprimanta este conectată la o rețea, la panoul de comandă al acesteia puteți selecta o destinație pentru imaginea scanată.


Acest ghid prezintă acele metode de scanare a documentelor, care nu necesită configurări speciale:


- Scanarea documentelor cu trimitere la o adresă de e-mail.
- Scanarea documentelor cu trimitere la o destinație favorită salvată, la o listă de destinatari din agenda cu adrese sau pe o unitate Flash USB.
- Scanarea documentelor în folderul public implicit de pe unitatea de hard disc a imprimantei și preluarea scanărilor cu un browser web.

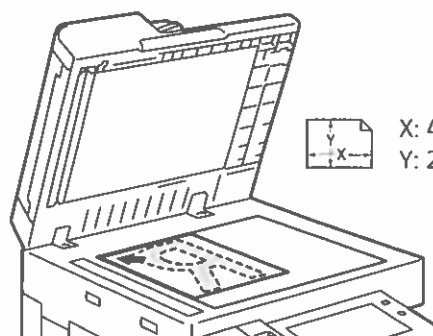
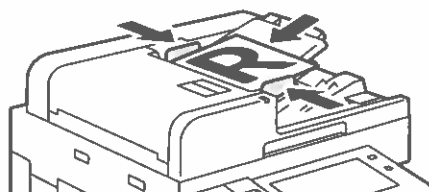
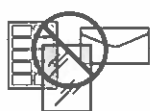
Pentru detalii și alte configurații de scanare, consultați *Ghidul de utilizare*. Pentru detalii despre configurarea agendei cu adrese și a modelelor de flux de lucru, consultați *System Administrator Guide* (Ghid pentru administrarea sistemului).


1

 X: 85–432 mm (3,3–17 in.)  
Y: 125–297 mm (4,9–11,7 in.)

 38–128 g/m<sup>2</sup>  
(26 lb. Text–34 lb. Standard)

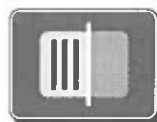
 ≤130 (80 g/m<sup>2</sup>, 20 lb. Standard)  
B8270: ≤250



 X: 432 mm (17 in.)  
Y: 297 mm (11,7 in.)

Încărcați documentele originale.

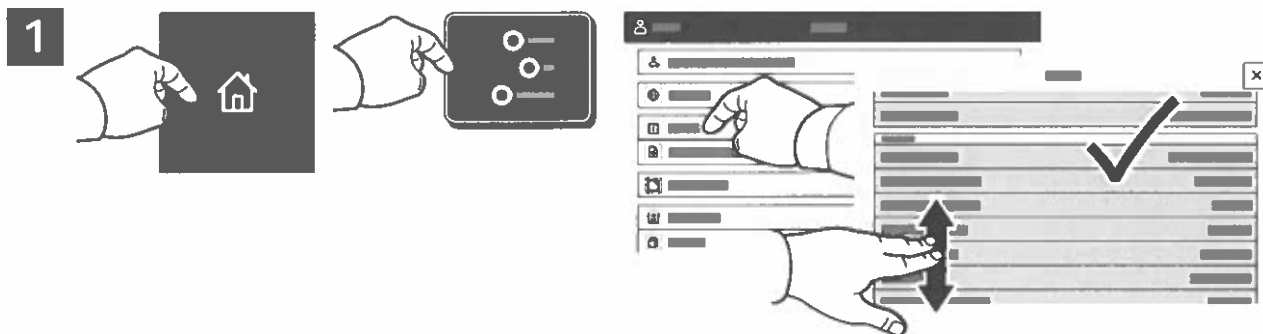
2



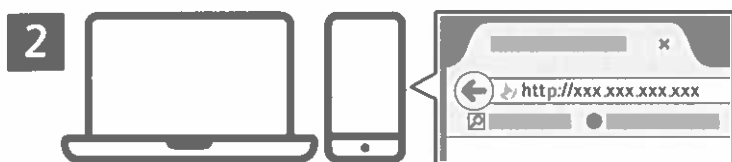
Apăsați **Acasă**, apoi pentru a trimite un e-mail cu scanarea, atingeți **Email**. Pentru a scana în dosarul implicit public sau pe o unitate USB, atingeți **Flux de lucru scanare**. Dacă destinația de scanare este stocată în Cartea de adrese sau este salvată ca și Favorită, atingeți **Scanare în**.

# Preluarea fișierelor rezultate din scanare

Pentru a descărca imaginile dvs. scanate din Dosar Implicit Public din imprimantă, folosiți Serverul Web Încorporat. Puteți seta foldere personale și șabloane de flux de lucru scanare în Serverul Web Încorporat. Pentru detalii, consultați *Ghidul de utilizare*.



Rețineți adresa IP a imprimantei de pe ecranul tactil. Dacă adresa IP nu apare în partea de sus a ecranului tactil, apăsați **Acasă**, atingeți **Dispozitiv > Despre**, apoi derulați pentru a verifica adresa IP.



Tastați adresa IP a imprimantei într-un browser web, apoi apăsați tasta **Enter** sau **Return**.



Faceți clic pe fila **Scanare**.

## Lucrul cu faxul


Puteți expedia un fax prin una dintre următoarele patru metode:


- **Fax** scanează documentul și îl transmite direct la un aparat fax.
- **Fax server** scanează documentul și îl transmite la un server fax, care îl expediază mai departe la un aparat fax.
- **Fax internet** scanează documentul și îl transmite unui destinatar prin e-mail.
- **Fax LAN** trimite lucrarea de imprimare curentă sub forma unui fax.

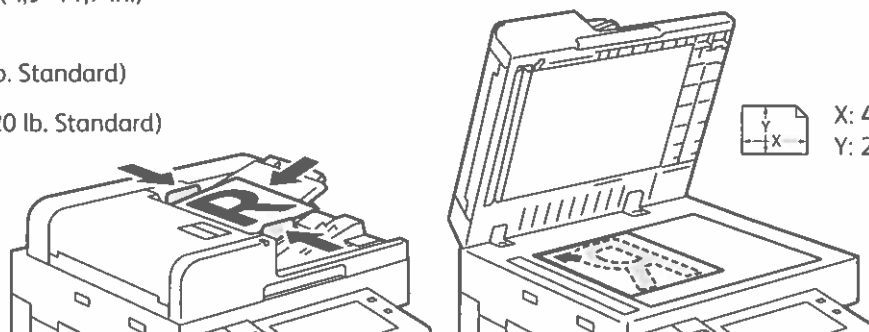
Pentru informații detaliate, consultați *Ghidul de utilizare*. Pentru detalii despre Fax LAN, consultați software-ul driverului de imprimare. Pentru detalii despre configurarea faxului și despre setările avansate, consultați *System Administrator Guide* (Ghid pentru administrarea sistemului).

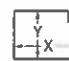
1

 X: 85–432 mm (3,3–17 in.)  
Y: 125–297 mm (4,9–11,7 in.)

 38–128 g/m<sup>2</sup>  
(26 lb. Text–34 lb. Standard)

 ≤130 (80 g/m<sup>2</sup>, 20 lb. Standard)  
B8270: ≤250



 X: 432 mm (17 in.)  
Y: 297 mm (11,7 in.)

Încărcați documentul original.

2

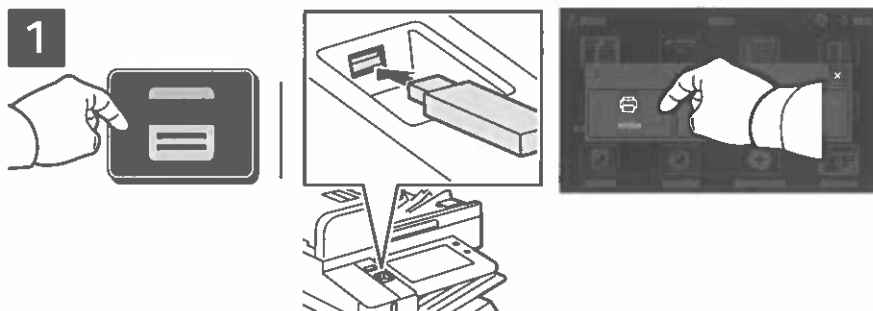


Pentru a expedia faxul către un aparat fax, apăsați **Ecran de pornire**, apoi atingeți **Fax** sau **Fax server**.

Pentru a expedia faxul prin e-mail, ca fișier atașat, atingeți **Ecran de pornire**, apoi atingeți **Fax internet**.

## Imprimarea de pe o unitate Flash USB

Puteți să imprimați fișiere pdf, .tiff, .ps, .xps și alte tipuri de fișiere, direct de pe o unitate Flash USB. Pentru mai multe informații, consultați *Ghidul de utilizare*.



Atingeți **Imprimare de pe** sau introduceți unitatea Flash USB, apoi alegeți **Imprimare de pe USB**.



Atingeți **Adăugare document**, apoi navigați la fișiere și selectați-le.



Pentru a selecta numărul de copii, atingeți semnul plus (+) sau semnul minus (-). Pentru a specifica numere mai mari, atingeți **Cantitate** și introduceți un număr.



Modificați setările conform necesităților, apoi atingeți **Imprimare**.

